

Rompiendo paradigmas: el desarrollo de bajas emisiones como alternativa para un mundo sostenible

InterCLIMA 2013

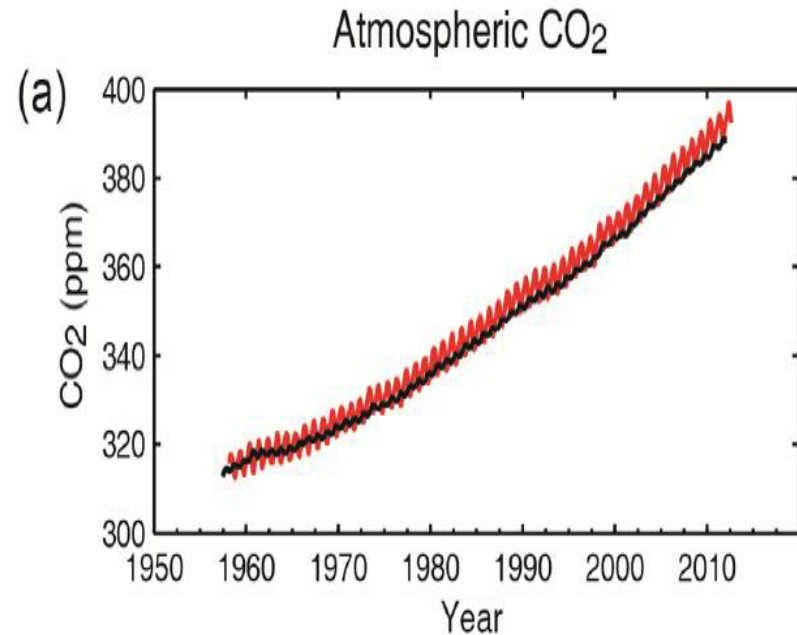
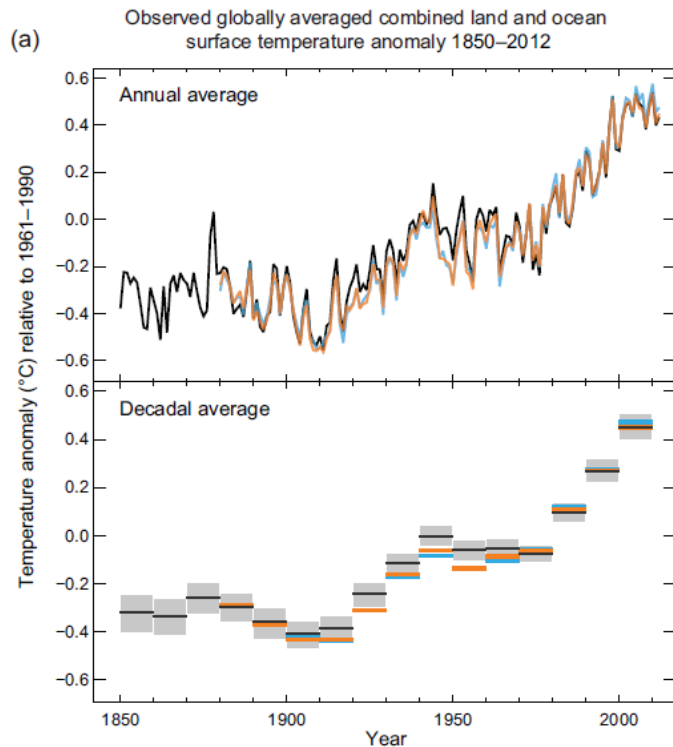
Abriendo camino para un desarrollo bajo en carbono en Perú

4-6 de Diciembre del 2013

Lima, Perú

Dr. Roberto Acosta Moreno

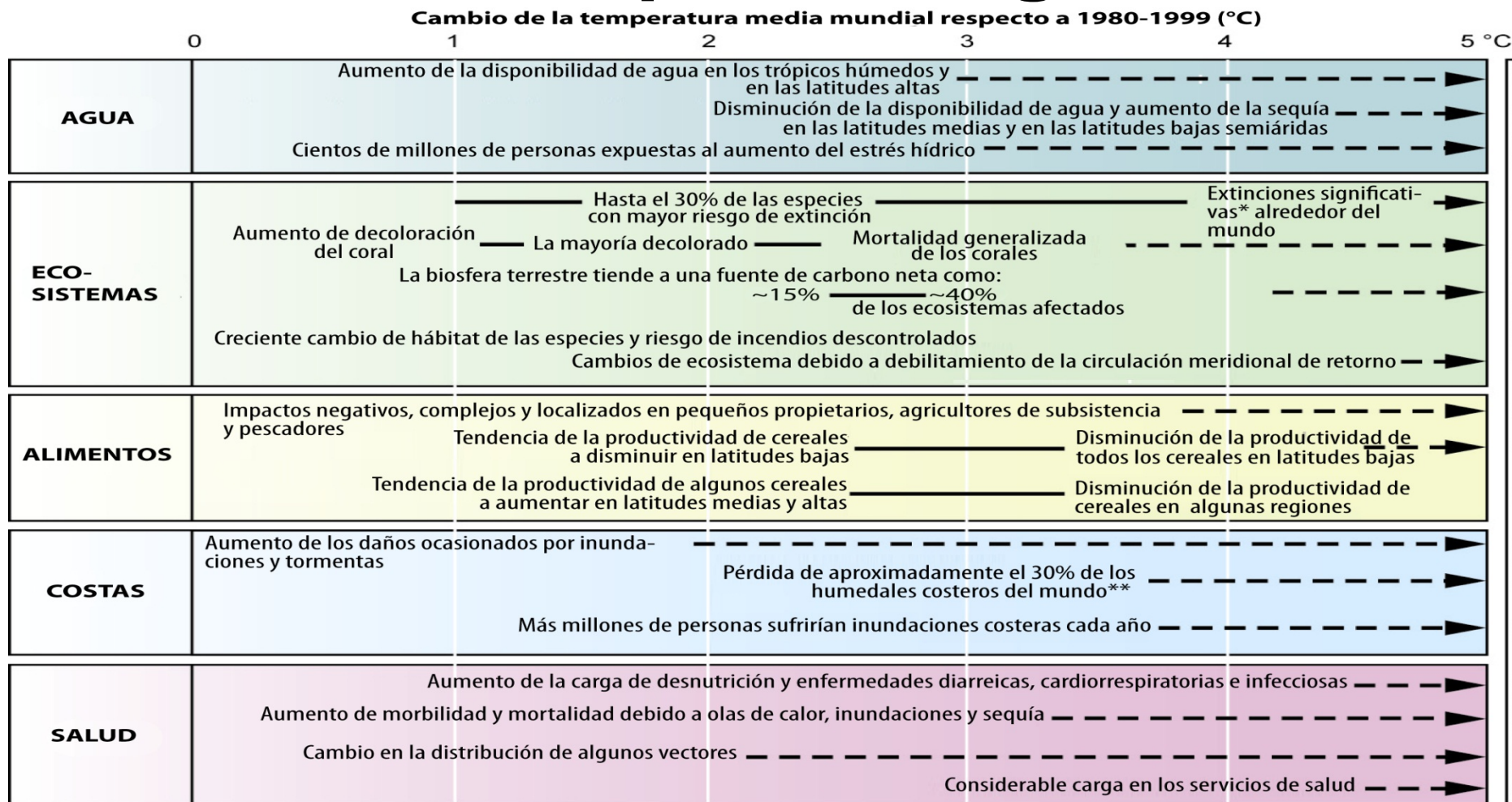
La ciencia del cambio climático (1)



Fuente: AR5, rtd, GT1.

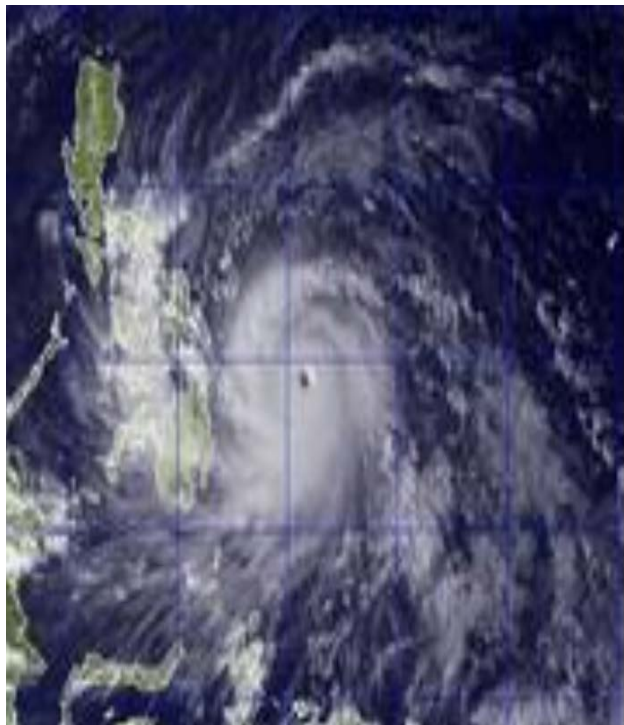
- El calentamiento del sistema climático es inequívoco y causado por el hombre.
- La temperatura está aumentando mucho y muy rápido.
- Limitar el cambio climático requerirá reducciones significativas y sostenidas de las emisiones de gases de efecto invernadero.

Impactos claves como función del creciente cambio de la temperatura global



Fuente: AR4, rtd, GT 2.

Probable incremento de la actividad ciclónica tropical intensa



Supertifón Hayan-Yolanda
Categoría 5

Vientos hasta 315 km/h y
230 km/h sostenidos

≈ 4000 muertos
10 millones damnificados
970 000 desplazados

102 500 casas destruidas
Perdidas ≈ 4000 millones US\$

IPCC: “El aumento de la intensidad y/o frecuencia de los fenómenos meteorológicos extremos aumentara su coste económico y social.”

Potencial de mitigación económico estimado por sectores en 2030

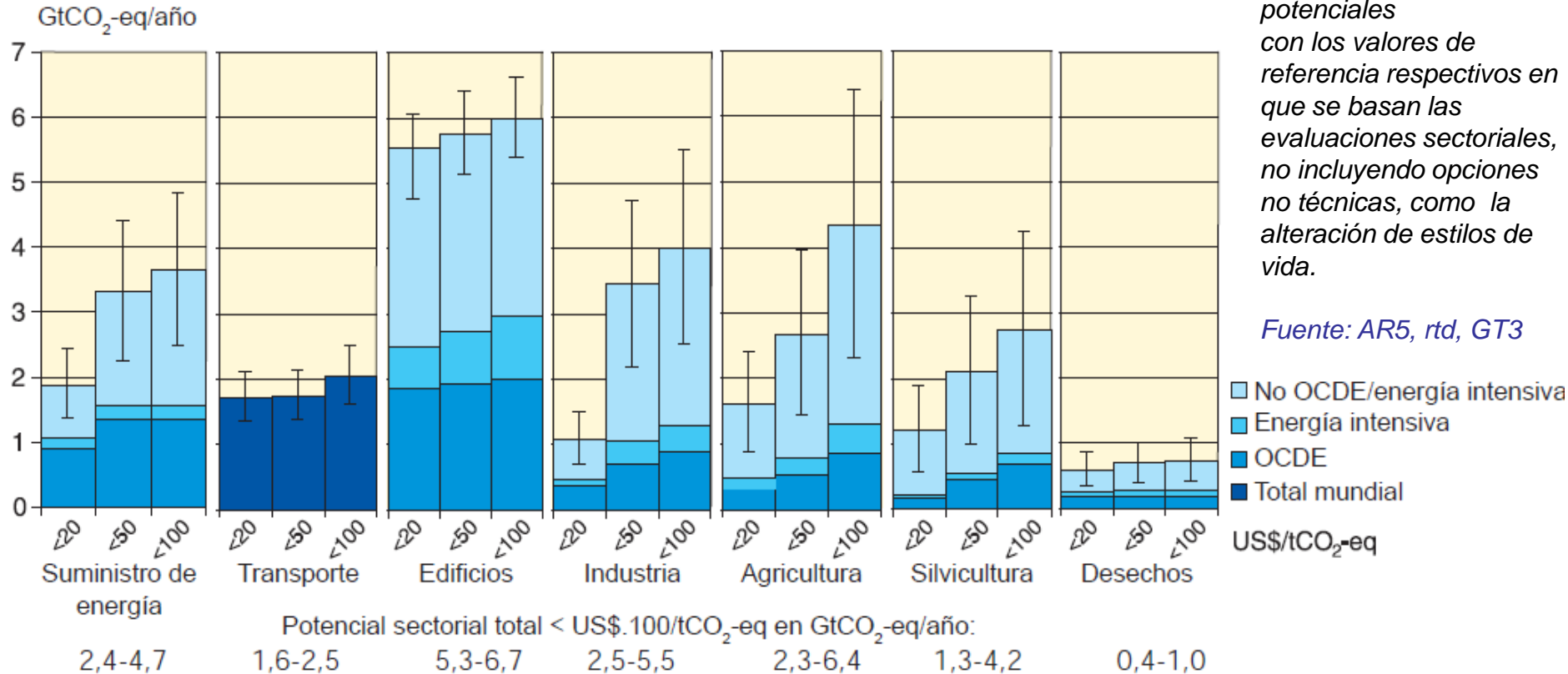


Gráfico RRP.10:
Comparación de los potenciales con los valores de referencia respectivos en que se basan las evaluaciones sectoriales, no incluyendo opciones no técnicas, como la alteración de estilos de vida.

Fuente: AR5, rtd, GT3

Los precios al carbono incrementan los potenciales de mitigación en todos los sectores

Potenciales de reducción de emisiones

El 4º Informe del IPCC ha evidenciado que:

- Existen potenciales significativos para la reducción de emisiones de GEI a nivel global y sectorial, con costos netos negativos, así como una amplia gama de medidas y tecnologías para alcanzarlos.
- Todos los sectores y regiones cuentan con potencialidades de reducción.

(Por ejemplo, en América Latina se pudiera mejorar la eficiencia energética en un 10% lo que equivale a 37000 millones de US\$ en inversiones!!!)

- Cuando se incluyen todos los GEI y los sumideros de carbono, así como cuando se logran co-beneficios (*ej. salud, seguridad energética*) juntos con la reducción de emisiones se decrece el costo de la misma.

(El reto para nuestros países es, como encontrar medidas de desarrollo que a la vez reduzcan las emisiones de GEI y aumenten la absorción de carbono.)

El nuevo contexto en las emisiones globales de GEI

El gran crecimiento alcanzado en varios países en desarrollo ha causado un incremento de su peso relativo en las emisiones globales de GEI, muy diferente al que existía en los 90s cuando se acordó la Convención de Cambio Climático. Sin embargo, la proporción de emisiones per cápita no ha cambiado mucho..

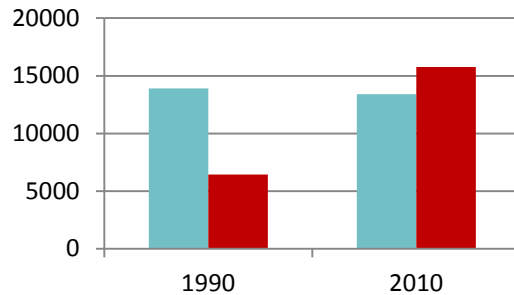


Gráfico 1. Emisiones totales (Mt CO₂eq)

Azul: Países desarrollados

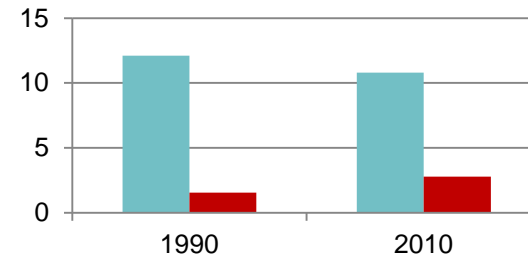


Gráfico 2. Emisiones per cápita (TCO₂eq/pc)

Rojo: Países en desarrollo

- **NO** sólo los países desarrollados tienen que reducir sus emisiones, para evitar las grandes pérdidas y daños que el cambio climático traerá.
- Los países en desarrollo tendrán también que reducir sus emisiones, pero **CON** más apoyo financiero y técnico, no sólo para la mitigación sino también para la adaptación.

Estrategias de Desarrollo de Bajas Emisiones (EDBE): ¿Qué son?

Una estrategia, programa o plan nacional para reducir emisiones de GEI y asegurar un desarrollo resistente al clima a la vez que contribuye a los objetivos y prioridades del desarrollo del país.

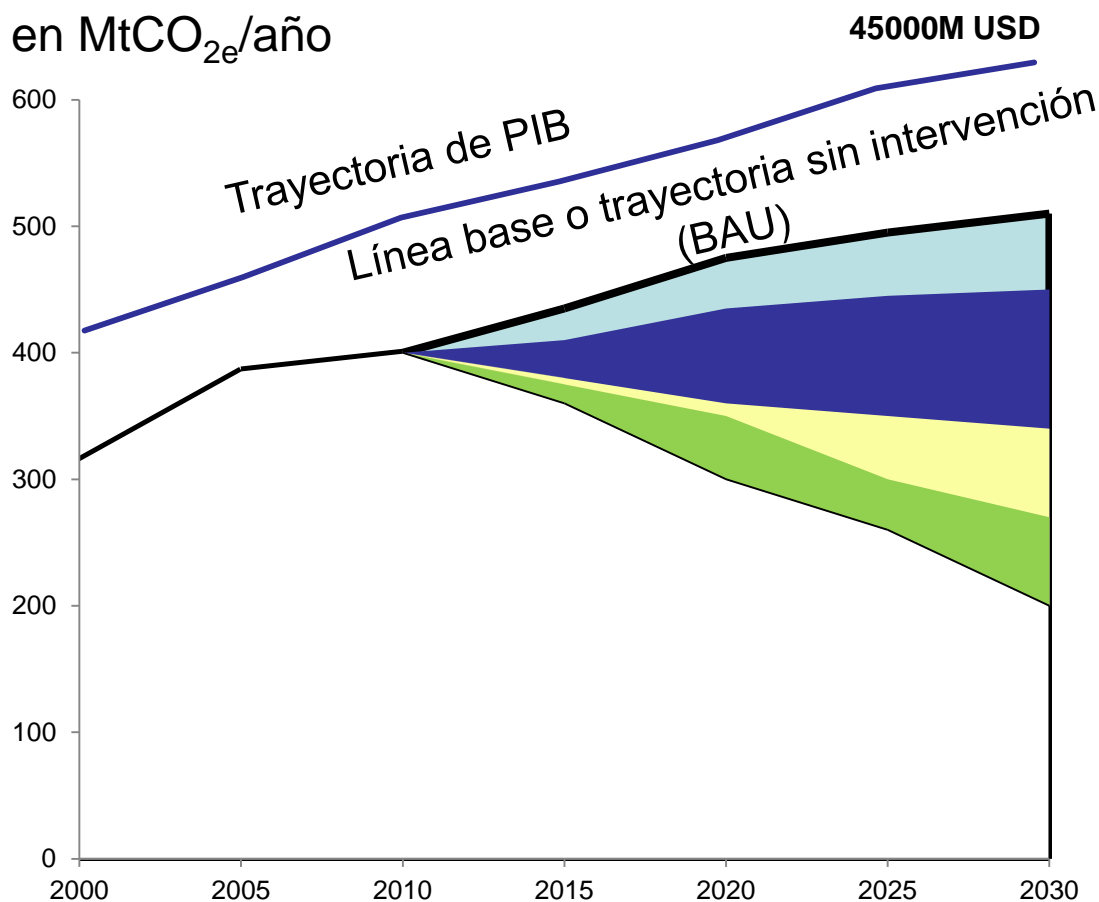
(Esta reducción, particularmente en países en desarrollo, no implica necesariamente que las emisiones totales de un país o sector disminuirían, sino que se alcanza una reducción de emisiones por debajo de la normalidad (BAU) de no haber intervención de políticas o acciones).

Un proceso continuo que se modifica de acuerdo a cambios en las condiciones y planes nacionales del desarrollo socio-económico, así como a cambios a nivel internacional que puedan influir en las estrategias y su ejecución.

Un cambio en los paradigmas actuales ya que conlleva a trayectoria con menos emisiones y desacopla el crecimiento económico y social del crecimiento con respecto a las emisiones de GEI.

Efectos de diferentes escenarios de intervención

Emisiones GEI
en MtCO_{2e}/año



Emisión GEI 2030	% ↑↓ con respecto año base	Intensidad emisiones kgCO _{2e} /USDPIB
---------------------	----------------------------------	---

Sin intervención: 510 / +62% 1.13

Intervención 1: 450 / +43% 1.02


Intervención 2: 340 / +8% 0.75

Intervención 3: 270 / -14% 0.6

Intervención 4: 200 / -37% 0.44

Las intervenciones pudieran representar diferentes escenarios de mitigación, la suma de acciones concretas de mitigación de los distintos sectores con respecto a emisiones nacionales o a acciones a nivel sectorial.

EDBE : ¿Qué persiguen?



Reducir emisiones de GEI e incrementar la resiliencia al cambio climático a la vez que se contribuye al desarrollo nacional.

Ayudar a cumplir los compromisos internacionales del país y a la reducción de emisiones globales de GEI.

Identificar y dar prioridad a acciones de mitigación y adaptación que traigan co-beneficios económicos y/o sociales.

Articular entre si diferentes programas y planes de desarrollo, ambientales y acciones de mitigación.

EDBE : ¿Por qué tienen que ser resilientes al clima? (1)

Ni la adaptación ni la mitigación podrán evitar por si solas todos los impactos del cambio climático, pero conjuntamente pueden reducir sus riesgos.

Si no se protegen las poblaciones, inversiones y sistemas productivos contra los cada vez más crecientes impactos climáticos conllevará a pérdidas económicas millonarias y de vidas humanas.

En países tan vulnerables como Perú, la adaptación juega un papel fundamental para disminuir la vulnerabilidad de millones de afectados por los impactos del cambio climático.

En muchos sectores, particularmente el forestal y uso de tierra, la mitigación y la adaptación son necesarias la una a la otra para alcanzar sus potenciales de mitigación e incrementar la resiliencia de los bosques y sus habitantes.

EDBE : ¿Por qué tienen que ser resilientes al clima? (2)

El Fondo Verde del Clima está orientado a balancear el apoyo financiero a la mitigación y a la adaptación, procurar que una parte sustancial del dinero público se destine a esta última y, de ser necesario, respaldar programas y proyectos conjuntos.

Se avecina el tiempo en que la adaptación deje de ser la Cenicienta del financiamiento climático. Esto crea condiciones para pasar de la evaluación de vulnerabilidades y otros estudios, a ejecutar programas y proyectos con inversiones de real beneficio para los más vulnerables.

Tanto la mitigación como la adaptación se benefician de planificación a largo plazo, enfoques programáticos y del compartir y balancear los escasos recursos existentes bajo una dirección común.

POR TODAS ESTAS RAZONES **LAS EDBE DEBEN SER RESILIENTES AL CLIMA**. Esto no implica que todas las estrategias y planes tengan que ser comunes, pero si ejecutadas coordinadamente, considerando los efectos de la una sobre la otra, y ambas integradas a los planes nacionales de desarrollo.

EDBE : ¿Qué beneficios pueden brindar? (1)

Ejecución de planes y acciones de beneficio socio-económicos

(facilitados mediante cofinanciamiento)

Acceso a financiamiento internacional, a identificar NAMAS y darles reconocimiento

(sin condicionamientos)

Oportunidades al sector privado

(conocimiento temprano de prioridades, planes de inversiones y marcos regulatorios y promoción de incentivos)

Aumento de competitividad

(evitando instalación de tecnologías con alto contenido de carbono que podrían devenir obsoletas y objeto de posibles penalizaciones)

EDBE : ¿Qué beneficios pueden brindar? (2)

Incremento de seguridad energética, disminución de impactos de la volatilidad de los precios del petróleo y el alcance de otros co-beneficios

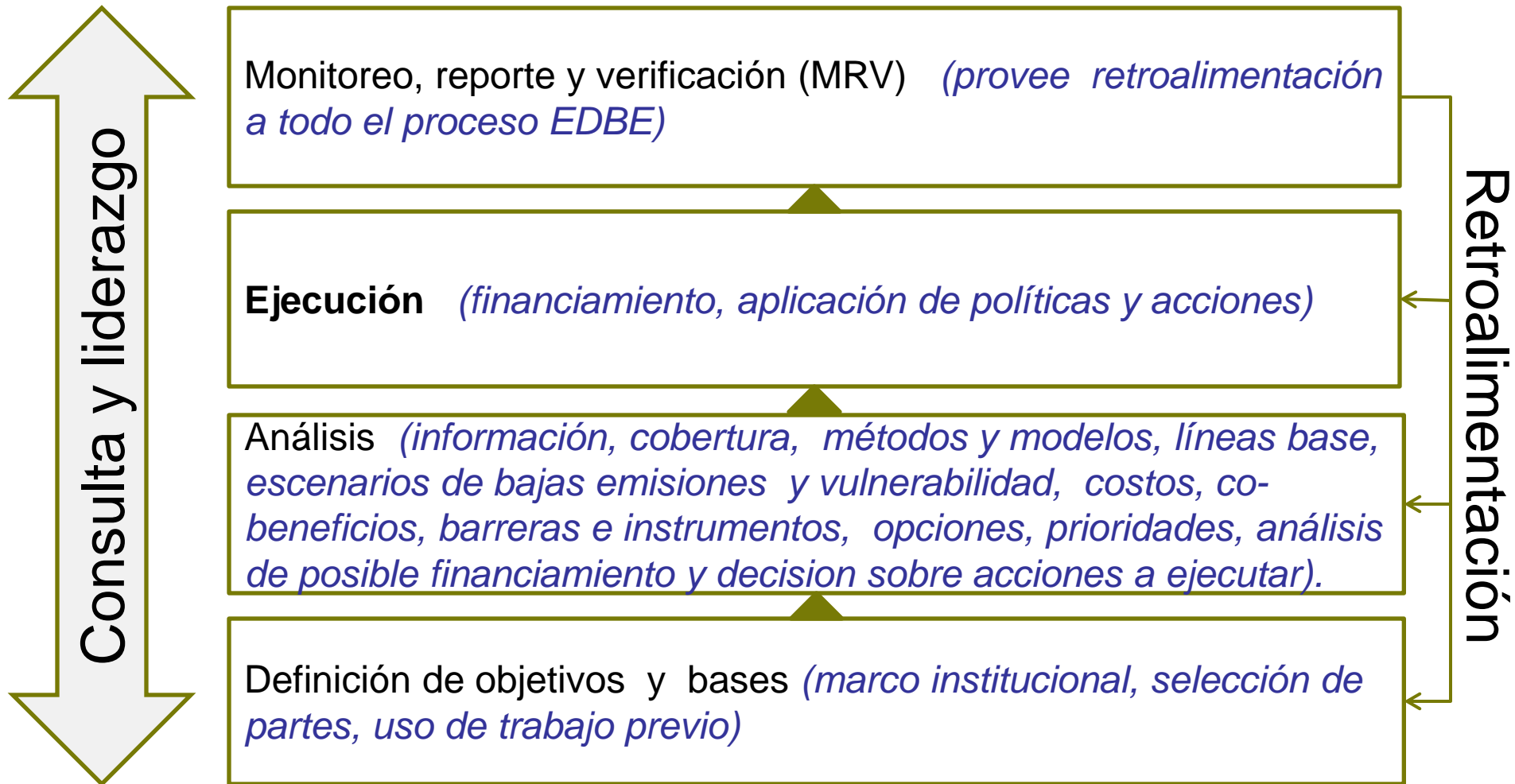
Posibilidad de acciones de mitigación más programáticas y sectoriales

Promoción de la concientización de la población sobre el cambio climático y a una mayor sensibilización hacia cambios de comportamiento más compatibles con el clima

Mejora de coordinación y comunicación inter-gubernamental y con la sociedad civil y el sector privado

Liderazgo en negociaciones internacionales

EDBE : ¿Cuáles son sus principales pasos?



EDBE: ¿Por qué son viables en América Latina?

Voluntad de mitigar

Potencial de mitigación en varios sectores claves con numerosas medidas de costo negativo o bajo costo para reducir las emisiones

(pero no alcanzados por la existencia de determinadas barreras: p.ej. institucionales, monetarias, regulatorias, de conducta y de falta de información).

Múltiples oportunidades de reducir emisiones junto con co-beneficios sociales y económicos.

El reto es identificar las políticas y medidas apropiadas para superar las barreras existentes y alcanzar los potenciales de mitigación

EDBE: ¿Por qué son necesarias en América Latina?

De no transitar hacia un desarrollo de bajas emisiones, nuestros países quedarían encerrados en pautas insostenibles en un mundo donde cada vez mas los productos y procesos de baja intensidad de emisiones son mas competitivos

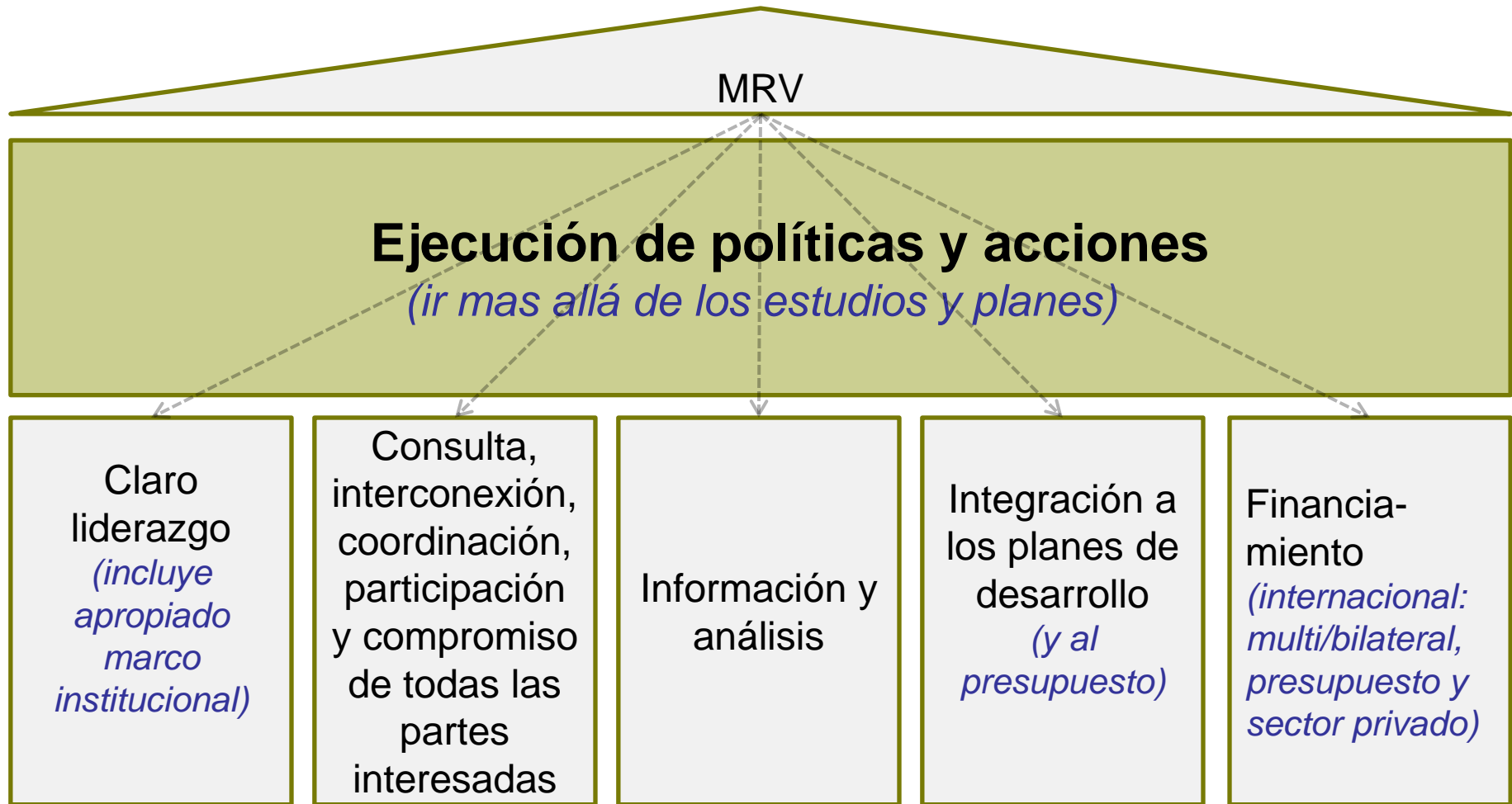
Es necesario, por tanto, ante cada nueva decisión sobre inversiones tener en cuenta lo que sucederá a mediano y largo plazo, incluyendo el análisis de inversiones de en energía y producción limpia en el mundo .

Las EDBE pueden aportar valiosa a esta toma de decisiones!

Se dejarían de acometer muchas acciones inmediatas de beneficios económicos y sociales colaterales con la reducción de emisiones debido a menor financiación.

Es necesario tomar el liderazgo con vistas al mundo de bajo carbono que se avecina para estar mejor posicionados y lograr las ventajas de una acción temprana.

EDBE: ¿Cuáles son los factores claves de éxito?



Conclusiones (1)

No se va a renunciar al desarrollo en aras de combatir el cambio climático, por tanto la única opción posible para reducir las emisiones de GEI, es avanzar hacia un mundo de bajas emisiones donde estas se reducen promoviendo el desarrollo.

Un desarrollo bajo de emisiones y resiliente al clima, cambia paradigmas actuales de desarrollo al desacoplar el crecimiento económico respecto a las emisiones de GEI, usando los recursos naturales más eficientemente, causando menor daño ambiental y por ende, contribuyendo a la sostenibilidad del planeta.

Las EDBE pueden constituir un instrumento eficaz para avanzar hacia un desarrollo bajo de emisiones a nivel nacional y contribuyen a alcanzar beneficios sociales, económicos y ambientales que pudieran ser difíciles de lograr aisladamente.

En la definición de las acciones a ejecutar por las EDBE debe dársele prioridad a la obtención de estos co-beneficios y no sólo al análisis de costo-beneficio de las acciones de mitigación.

Conclusiones (2)

Los países que se adelanten en el camino de las EDBE tendrán una mejor posición para alcanzar ventajas comparativas, tales como acceso a financiamiento y mayor competitividad.

Un nuevo acuerdo climático con reducciones ambiciosas de emisiones por todos los países y un incremento sustancial del apoyo financiero a los países en desarrollo para la adaptación y mitigación, potenciará el rol de las EDBE.

El desarrollo y ejecución de las EDBE contribuye a ganar liderazgo en las negociaciones internacionales, importante para Perú que presidirá una COP clave para alcanzar este acuerdo tan importante para la Humanidad.

Esto sólo se puede lograr con la activa participación de todos Uds. en el desarrollo y ejecución de estas estrategias y otras acciones de mitigación y adaptación a nivel nacional, sectorial, regional y personal.

¡Muchas gracias!

Dr. Roberto Acosta Moreno

E-Mail: racosta.moreno@gmail.com